

Gebruiksaanwijzing Wadloper DH2

3204 3228 3212



Deze gebruiksaanwijzing bestaat uit:

- Plaatsen decoder (alleen als u een model heeft gekocht zonder decoder)
- Plaatsen losse meegeleverde onderdelen
- Het koppelen van het DH2 model
- Functies decoder Wadloper DH2



Heeft u een model gekocht met decoder, dan kunt u onderstaand stappen overslaan. Bij uw model is de decoder namelijk al ingebouwd. Wat in de doos zit is de dummy stekker.

1. Plaatsen decoder

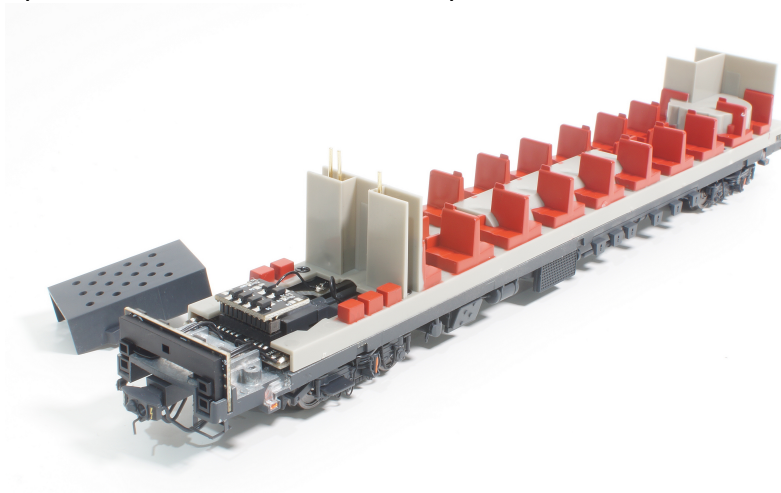
Voor het inbouwen van een decoder dient u alleen de gemotoriseerde wagen te openen.

De motorloze wagen hoeft u niet te openen, daar hoeft verder geen decoder in.

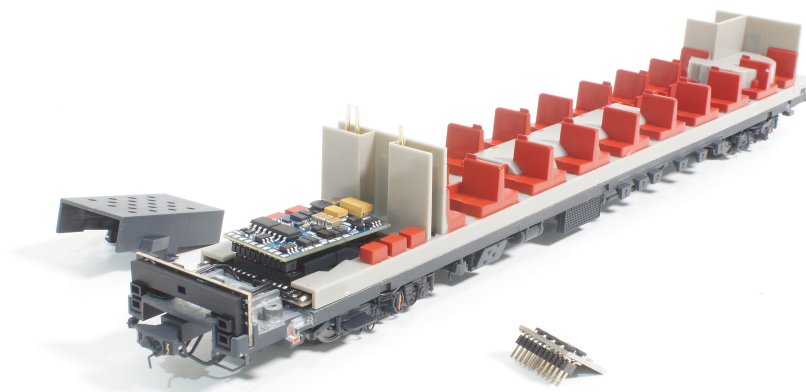
De kap van de DH2 laat zich eenvoudig van het frame verwijderen door de beide zijwanden lichtjes uit te buigen naar buiten. De kap komt dan los van het frame.

U heeft dan toegang tot het interieur. De gemotoriseerde wagen is de wagen waar zich het toilet in bevind, te herkennen aan het witte raam in de zijwand.

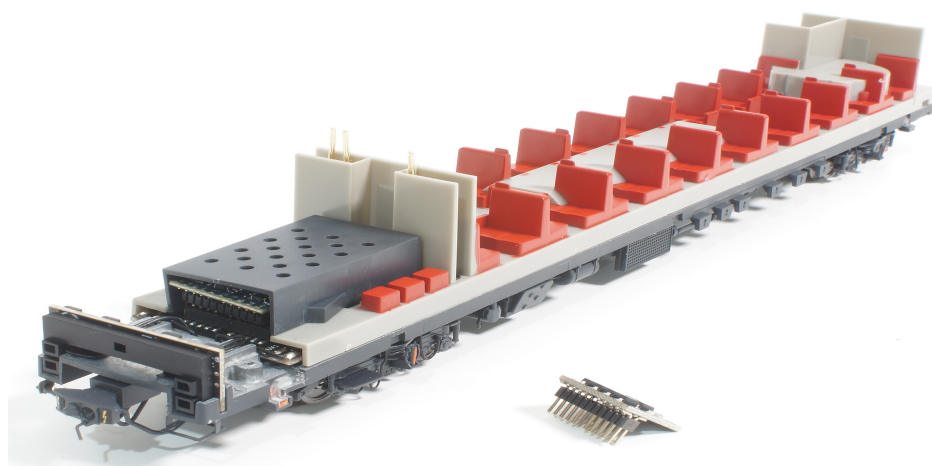
Gebruik eventueel een houten cocktailprikker, maar gebruik beslist geen schroevendraaier of andere metalen hulpmiddelen om schade aan de kap te voorkomen!



De Plux22 decoder interface bevindt zich onder het donkergrijze beschermkapje. Deze trekt u voorzichtig los van het interieur. De dummy stekker is dan zichtbaar.



Na het verwijderen van de dummy stekker kunt u de Plux22 decoder in de interface drukken. De dummy stekker kunt u eventueel bewaren in de doos van uw model.



Als de decoder op zijn plaats zit, kan het beschermkapje terug geplaatst worden. Het plaatsen van een speaker is niet nodig, deze is reeds ingebouwd in uw model. PB Models raad ESU Lokpilot 5.0 decoders aan.

Voorgeprogrammeerde decoders zijn te verkrijgen in onze shop:

Wadloper DH1/DH2

Artikelnummer 12658 ESU Lokpilot 5.0 multi protocol

Wadloper DH1/DH2 SOUND

Artikelnummer 12458 ESU LokSOUND 5.0 multi protocol



Let erop als u de kap terugplaatst op het frame dat u begint de voorzijde van de kap uit te lijnen met de baanschuiver welke gemonteerd is op het frame. Daarna klikt u eenvoudig de kap terug op het frame.



Bij uw model zitten ook diverse losse onderdelen.

Zo kunt u reeds gemonteerde open Scharfenberg koppelingen vervangen voor exemplaren voorzien van een afdekplaat, of een dubbele koppeling om een 2e DH1/DH2 te koppelen aan uw model. Deze koppelingen zijn voorzien van een NEM 362 schacht, welke ook op het model aan de voorzijde is te vinden.



Aan de achterzijde van uw model kunt u nog diverse details plaatsen.
Deze onderdelen vindt u in het bijgeleverde onderdelenzakje samen met de reeds eerder genoemde koppelingen.



De getoonde nummers komen overeen met de plaatsing van de onderdelen op de achterzijde van uw model.

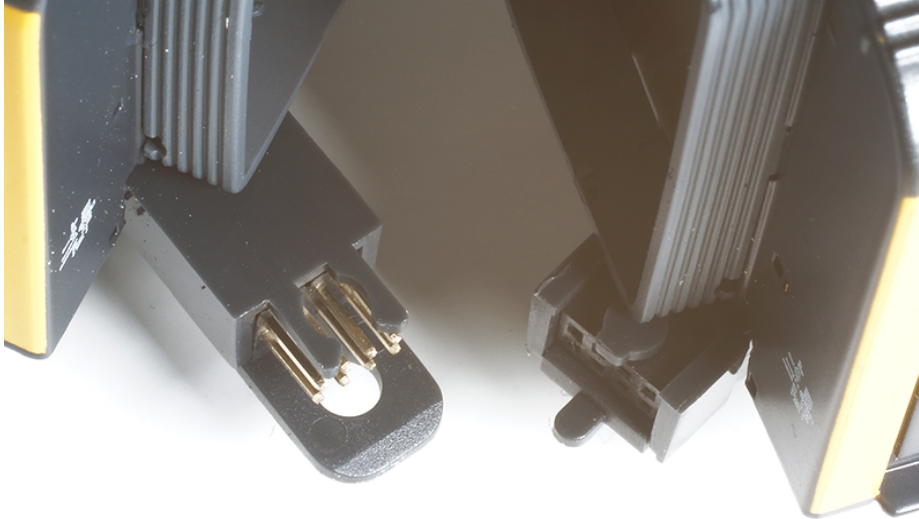


De extra details gemonteerd aan de achterzijde van het model.
De onderdelen kunnen gefixeerd worden met een druppeltje Kristal Klear.
Gebruik hiervoor geen lijm met oplosmiddelen, dit kan schade toebrengen aan uw model!

Het koppelen van het DH2 model

De DH2 heeft een 8-polige stroomvoerende koppeling. Deze kunt u op de onderstaande manier gemakkelijk aan elkaar koppelen.

Let op, het is helaas niet mogelijk uw DH2 op de modelspoorbaan te koppelen. Gebruik een schuimstof onderhoudsbed of leg het model op een zachte doek.



De koppeling heeft aan de bovenzijde een puzzelstukje. Deze passen netjes in elkaar.



Aan de onderzijde zit een lipje met een opening welke samenvalt met de pin aan de onderzijde van de andere koppeling.



Ondersteun de koppelingen met uw beide duimen en druk beide delen in elkaar. Leg het model op de zij op een zachte doek of schuimstof onderhoudsbed. Leg het model in een V vorm en lijn de twee puzzelstukjes aan de bovenzijde met elkaar uit.



De koppeling schuift nu in elkaar.



Druk als laatste het lipje aan de onderzijde in het pinnetje van de andere koppeling en uw model is trefzeker gekoppeld. Om het model te ontkoppelen, trek het lipje weer omhoog en trek beide treindelen uit elkaar.

Functies decoder Wadloper DH2

ESU LokPilot 5.0 Multiprotocol decoder

F0 = Front en sluitseinen automatisch met de rijrichting

F1 = Front + sluitseinen aan Cabine 1 kant (schakelt F0 uit)

F2 = Front + sluitseinen aan Cabine 2 kant (schakelt F0 uit)

F3 = Rangeersein (Schakelt ook de functies F0,F1 en F2 uit mochten die aan staan.

F4 = Interieur verlichting

F5 = Cabineverlichting, beide cabines. Gaat uit bij vertrek en weer aan bij stop.

Automatische functies : oranje remproefverlichting gaat aan bij stop en weer uit bij rijden.

ESU LokSOUND 5.0 Multiprotocol decoder

F0 = Front en sluitseinen automatisch met de rijrichting

F1 = Front + sluitseinen aan Cabine 1 kant (schakelt F0 uit)

F2 = Front + sluitseinen aan Cabine 2 kant (schakelt F0 uit)

F3 = Motorgeluid

F4 = Interieur verlichting

F5 = Cabineverlichting, beide cabines. Gaat uit bij vertrek en weer aan bij stop.

F6 = Rangeersein (Schakelt ook de functies F0,F1 en F2 uit mochten die aan staan.

Automatische functies : oranje remproefverlichting gaat aan bij stop en weer uit bij rijden.

F7 = Tyfoon hoog

F8 = Tyfoon laag

F9 = Lucht lossen

F10 = Compressor

F11 = Zwenk zwaai deur open

F13 = Conducteursfluitje

F14 = Zwenk zwaai deur sluiten

Automatische functies : oranje remproefverlichting gaat aan bij stop en weer uit bij rijden.